

De Opgavebeweging op bezoek bij
GR Peelgemeenten

9 juni 2026 | Huis voor de Samenleving, Deurne



Thema: Goedschaligheid

Voor de zevende bijeenkomst vormde het Brabantse land het decor. In het Huis voor de Samenleving werd de Opgavebeweging ontvangen door GR Peelgemeenten.

Sanne Peters gaf een inzicht in de rol die GR Peelgemeenten vervult als regionale organisatie voor het sociaal domein. Tim van den Nieuwelaar introduceerde het thema 'goedschaligheid'. Mart Schouenberg, stagiaire bij de gemeente Rotterdam, nam de aanwezigen mee in de resultaten van zijn onderzoek naar KPI's en monitoring. Waarop Esther Merlo doorpakte door met het Koerskompas waarin zichtbaar kan worden gemaakt welke impact regionale samenwerking daadwerkelijk heeft voor inwoners. Via 'het Tuinpad van mijn vader' werd hierover daarna in groepen wandelend gebrainstormd.

In dit document vind je naast een terugblik op de dag uiteraard ook weer de [video-impressie](#).

Heb je ideeën, vragen of wil je iets delen? Mail gerust naar het nieuwe emailadres: opgavegerichtsamwerken@minzbk.nl



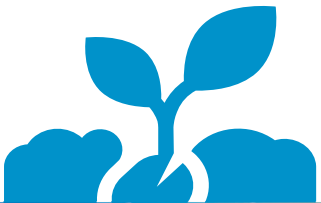
In cijfers: de Opgavebeweging op bezoek bij GR Peelgemeenten



13
organisaties



30
deelnemers

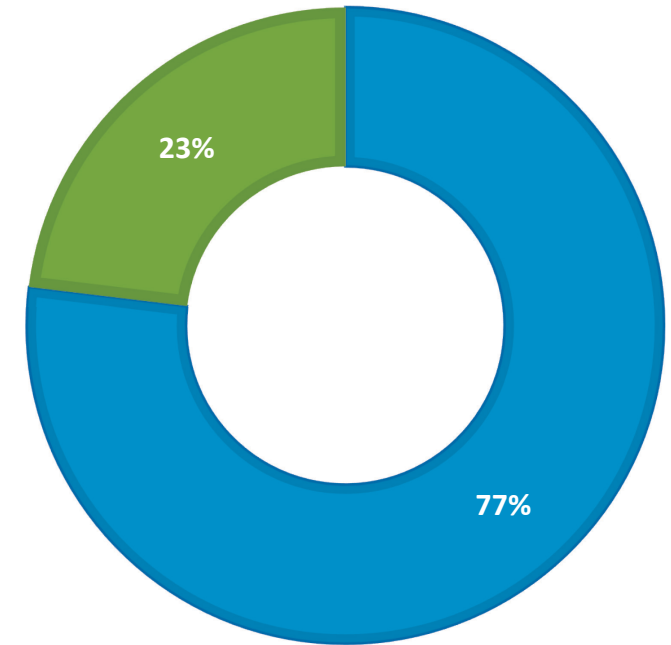


14
nieuwe leden



16
terugkerende leden

- Gemeenten
- Overig
- Provincies
- Rijksorganisaties



Check-in: mijn wandelgebied

Naast het kijkje in de keuken staat bij elke bijeenkomst van de Opgavebeweging het kennismaken en elkaar ontmoeten centraal.

Vanuit GR Peelgemeenten zorgde dagvoorzitter Senna van de Veerdonk voor een warm welkom en een mooie route door dag heen. Tijdens de aftrap nodigde zij alle aanwezigen uit tot een gesprek over ieders favoriete wandelgebied in de eigen woonomgeving.

De persoonlijke verhalen over plekken waar mensen graag komen, vormden een laagdrempelige manier om elkaar beter te leren kennen. Al snel ontstonden gesprekken tussen oude bekenden en nieuwe gezichten.

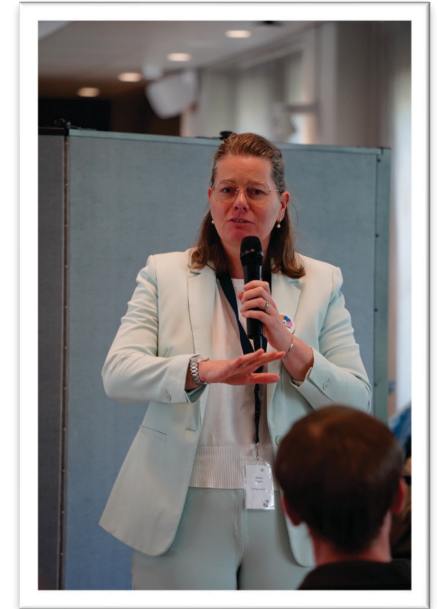


Opgavegericht en programmatisch werken in de Peel

Gemeenschappelijke Regeling Peelgemeenten is de regionale organisatie voor het sociaal domein in de gemeenten Asten, Deurne, Gemert-Bakel, Laarbeek en Someren. Door de krachten te bundelen pakken ze maatschappelijke opgaven doeltreffend aan. Die gezamenlijke drijfveer en energie werd meteen duidelijk toen Algemeen Directeur Catherine Verberne de ochtend inhoudelijk aftrapte.

Sanne Peters (Manager opgavegericht en programmatisch werken) neemt iedereen mee in hoe ze binnen GR Peelgemeenten aan de opgaven werken. Een belangrijke les uit haar verhaal is dat de opgave altijd leidend is. Niet de structuur bepaalt hoe wordt samengewerkt, maar de vraag wat nodig is om maatschappelijke impact te realiseren.

Daarbij staat steeds de vraag centraal op welk schaalniveau een vraagstuk het beste kan worden opgepakt: lokaal waar het kan, gezamenlijk waar het meerwaarde heeft en op grotere schaal waar dat nodig is. Zo werken de Peelgemeenten.

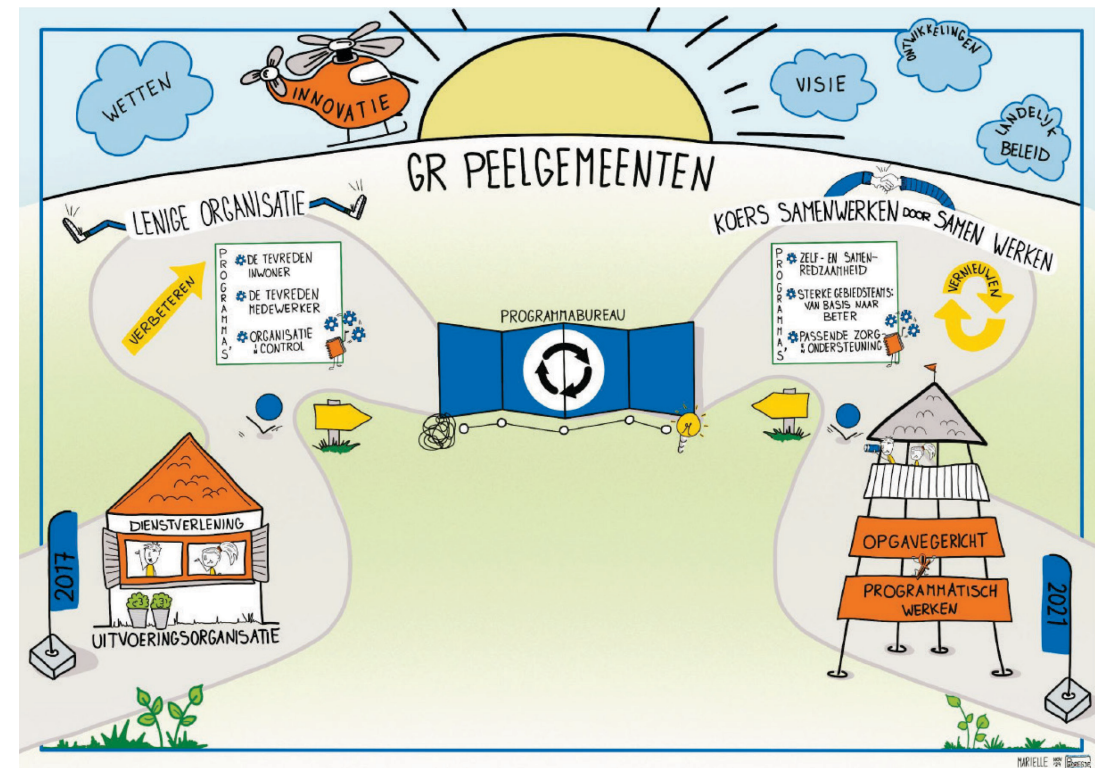


Opgavegericht en programmatisch werken in de Peel

Bij GR Pealgemeenten sluiten verschillende schaalniveaus elkaar niet uit, maar vullen elkaar juist aan. Wat dichtbij inwoners gebeurt, vraagt soms om regionale samenwerking achter de schermen. Tegelijkertijd mag regionale samenwerking nooit leiden tot meer afstand tot inwoners.

Sanne verduidelijkt daarbij dat programmatisch werken binnen een organisatie iets anders vraagt dan opgabegericht samenwerken in netwerken. Maatschappelijke opgaven overstijgen organisatiegrenzen en vragen om samenwerking tussen gemeenten, maatschappelijke partners en andere betrokkenen.

Opgavegericht werken blijft voor de collega's van GR Pealgemeenten een voortdurend leerproces. Niet één organisatie bepaalt de koers, maar bestuurders, professionals, partners en inwoners geven daar samen richting aan. Juist in die gezamenlijke zoektocht ontstaat ruimte om maatschappelijke opgaven duurzaam aan te pakken.



Samenwerken in coalities: goedschaligheid

Tim van den Nieuwelaar (programmamanager Sociaal Domein) nam de deelnemers mee in het thema van de dag: goedschaligheid. Hoe blijf je dichtbij inwoners en organiseer je tegelijkertijd de samenwerking die nodig is om maatschappelijke impact te realiseren? Die vraag is herkenbaar voor veel organisaties. Volgens Tim is goedschaligheid geen model of blauwdruk, maar vooral een manier van kijken en denken.

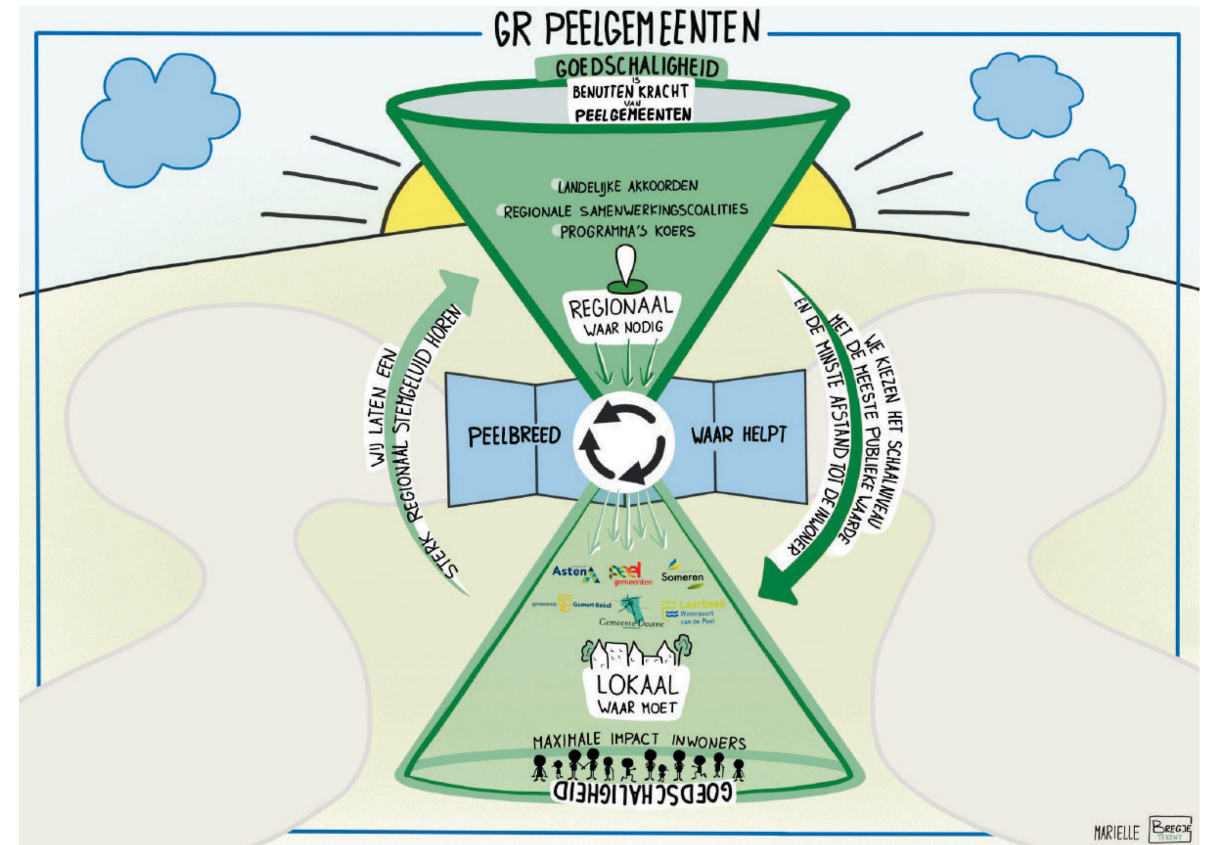
GR Peelgemeenten werkt samen vanuit één organiserend principe: *dichtbij waar het moet, samen waar het werkt en opschalen waar het nodig is*. Daarbij gaat het niet om vaste structuren of organisatiegrenzen, maar om steeds opnieuw te kiezen voor het schaalniveau dat de meeste publieke waarde oplevert en tegelijkertijd de afstand tot de inwoners zo klein mogelijk houdt.

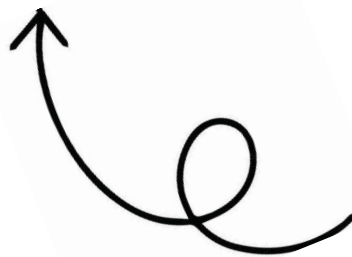


Samenwerken in coalities: goedschaligheid

Tim liet zien dat de keuze voor een schaalniveau geen kwestie is van lokaal óf regionaal. Verschillende schaalniveaus kunnen elkaar juist versterken. Regionale samenwerking maakt het mogelijk om kennis, expertise en ondersteuning te bundelen, terwijl de aansluiting op de leefwereld van inwoners dichtbij blijft.

Juist die balans tussen nabijheid en samenwerking stond centraal in zijn verhaal. Het belangrijkste inzicht is misschien wel dat schaal geen doel op zich is. De maatschappelijke opgave bepaalt welke schaal nodig is, niet andersom.





Benieuwd naar een sfeerimpressie van de
bijeenkomst bij GR Peelgemeenten?
[Klik hier.](#)

Onderzoek over monitoring bij opgaven

Mart Schouenberg (student aan de Erasmus Universiteit) presenteerde de resultaten van zijn onderzoek naar KPI's, monitoring en de maatschappelijke impact van opgabegericht werken. Veel deelnemers herkenden de observatie dat organisaties nog vaak sturen op activiteiten en output, terwijl maatschappelijke opgaven juist vragen om inzicht in effecten en impact. Monitoring is daarbij geen eindmeting, maar een continu proces van leren, reflecteren en bijsturen.

Een belangrijk inzicht uit het onderzoek was dat cijfers alleen onvoldoende zijn om maatschappelijke verandering zichtbaar te maken. Juist verhalen van inwoners, ervaringen van professionals en observaties uit de praktijk geven betekenis aan wat er daadwerkelijk verandert.

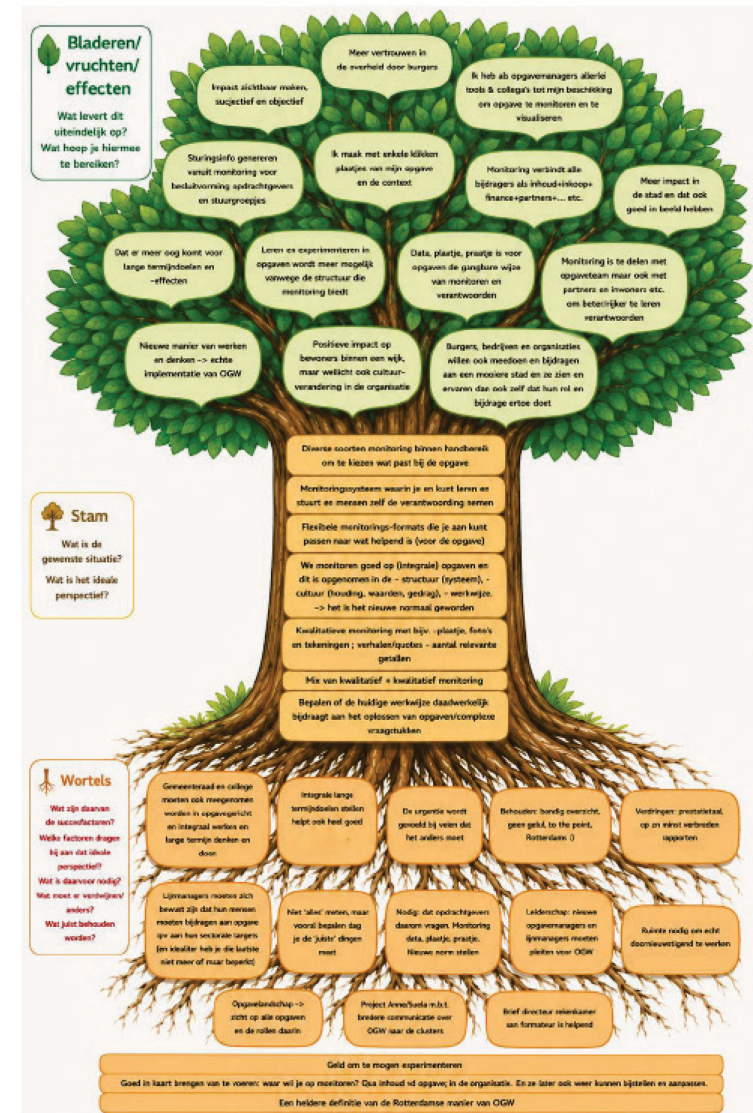
Tegelijkertijd liet Mart zien dat veel organisaties goed kunnen verwoorden wat zij willen bereiken, maar nog zoeken naar manieren om die ambities te vertalen naar concrete stappen en passende vormen van monitoring.



Onderzoek over monitoring bij opgaven

Over de combinatie van kwalitatieve en kwantitatieve informatie ontstond een interessant gesprek. De zoektocht naar manieren om maatschappelijke impact zichtbaar te maken werd breed gedeeld. Het gesprek maakte duidelijk dat monitoren niet alleen gaat over meten, maar vooral over leren, duiden en samen betekenis geven aan wat er gebeurt.

Als laatste inzicht deelde Mart dat opgavegericht werken verder gaat dan een interne organisatieverandering. Opgavegericht werken vraagt om verandering tussen organisaties, inwoners, bedrijven en andere maatschappelijke partners. Juist daardoor is het zichtbaar maken van maatschappelijke impact complex en vraagt het om samenwerking, duiding en leren.



Koerskompas: effecten van samenwerking zichtbaar maken

Programmamanager Esther Merlo introduceerde het Koerskompas van GR Peelgemeenten. Bij de ontwikkeling hiervan stond de vraag centraal hoe de effecten van regionale samenwerking voor inwoners zichtbaar kunnen worden gemaakt.

Met twee prikkelende stellingen zette Esther het gesprek in beweging: is monitoring vooral een verantwoordingsinstrument of juist een hulpmiddel om te leren en te sturen? En missen we de belangrijkste effecten wanneer we alleen meten wat eenvoudig meetbaar is? Voor veel deelnemers een herkenbare spanning tussen sturen, leren en verantwoorden.

Ook kwam naar voren dat cijfers waardevolle informatie bieden, maar niet altijd zichtbaar maken wat maatschappelijke opgaven betekenen voor inwoners. Gesprekken met inwoners, professionals en samenwerkingspartners helpen om de verhalen achter de cijfers te begrijpen en maatschappelijke impact beter te duiden.

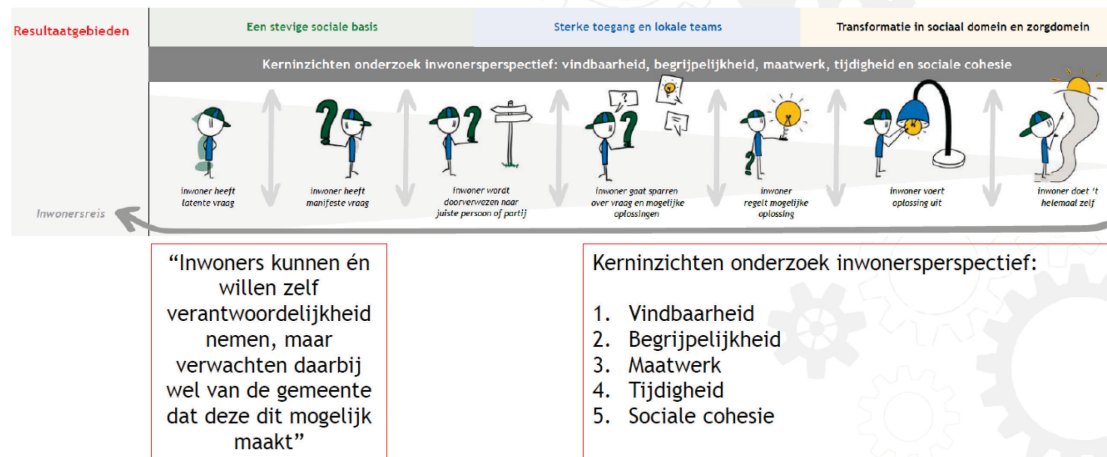


Koerskompas: effecten van samenwerking zichtbaar maken

Esther nam de aanwezigen mee in hoe GR Peelgemeenten het Koerskompas heeft ontwikkeld. Hiervoor zijn zowel de inzichten gebruikt van een inwonersonderzoek als de bestuurlijke doelen van GR Peelgemeenten. Opvallend was dat inwoners en bestuurders vaak dezelfde zaken belangrijk vinden: vindbaarheid, begrijpelijkheid, maatwerk, tijdigheid en sociale cohesie.

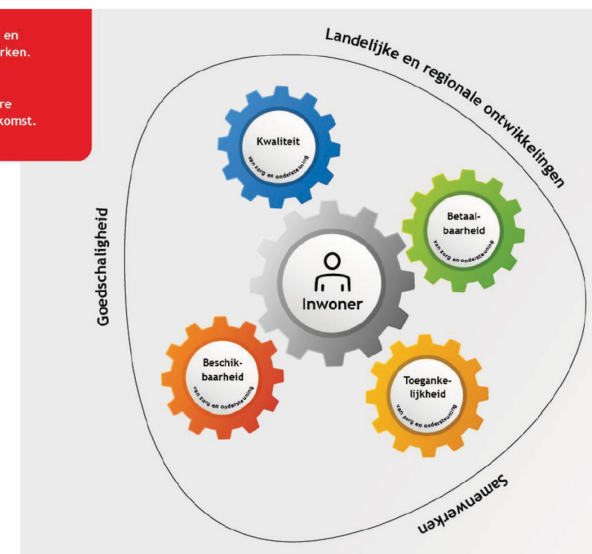
Het verhaal van Esther maakte duidelijk dat monitoring niet alleen draait om het verzamelen van gegevens, maar vooral om inzicht krijgen in de effecten van gezamenlijke inspanningen en het ondersteunen van leren en sturen in de praktijk.

Kerninzichten Inwonersonderzoek



AMBITIE:
We streven naar een gezonde Peelregio en gaan uitdagingen aan door samen te werken.

Het uitgangspunt is kwalitatief goede toegankelijke, beschikbare en betaalbare zorg en ondersteuning, nu én in de toekomst.



Wandelend brainstormen over het meten van maatschappelijke impact

Geïnspireerd door het verhaal achter *Het Tuinpad van mijn Vader* van Wim Sonneveld gingen de deelnemers op pad. Programmacoördinator Marielle Zwakhoven nodigde alle deelnemers uit al wandelend na te denken over monitoring en het meten van maatschappelijke impact. Vier verschillende wandelroutes daagden de deelnemers uit om in gesprek te gaan over het thema.

Schraproute

- Hoe voorkom je dat je te veel wilt meten?
- Welke meting of indicator die veel tijd kost, maar weinig oplevert voor de opgave zie je vaak in organisaties?
- Stel je mag maar 5 dingen meten.
- Waar baseer je die keuze dan op?
- Hoe voorkom je dat monitoring een doel op zich wordt?
- Waarvoor kunnen we monitoring vooral gebruiken: leren, bijsturen, verantwoorden, of alle drie?
- Welke rol speelt kwalitatieve informatie naast kwantitatieve data?

Doorbraakroute

- Hoe zorg je dat monitoring leidt tot daadwerkelijke bijsturing?
- In welke frequentie wil je een indicator volgen zodat je programmatisch kunt bijsturen en inzicht krijgt of deze sturing resultaat heeft?
- Wanneer heb je meegemaakt dat inzichten uit data níet tot actie leidden? Wat zat daarachter?
- Wat helpt wél om van inzicht naar actie te komen in een samenwerking tussen meerdere partijen?
- Wat is nodig om een 'KPI-cockpit' succesvol te implementeren?
- Wanneer vinden we monitoring geslaagd? Bij mooie cijfers of bij beter inzicht?

Kiesroute

- Hoe bepaal je de juiste indicatoren om te meten?
- Als je start vanuit de opgave: wat wil je dan echt weten om te kunnen sturen?
- Aan welke randvoorwaarden voor monitoring moet je werken?
- Hoe betrek je stakeholders bij het bepalen van de juiste indicatoren?
- Hoe bepaal je de juiste partner om KPI's te meten en inzichten op te halen?
- Hoe maken we ruimte voor ervaringen en verhalen naast cijfers?

Spiegelroute

- Wanneer alles mogelijk is in de manier waarop je kunt monitoren, wat zou je dan willen?
- Hoe maken we zichtbaar wat de inwoner merkt van onze samenwerking in coalities?
- Wat zou een simpel signaal zijn van een inwoner waaruit je direct ziet: dit werk of dit werkt juist niet?
- Hoe maak je de maatschappelijke impact van beleid zichtbaar?
- Welke valkuilen ken je bij het werken met prestatie-indicatoren?
- Voor wie willen we vooral inzicht hebben: programmabureau, bestuur, professionals, inwoners of stakeholders?

Wandelend brainstormen over het meten van maatschappelijke impact

Ondanks de verschillende routes bleek bij terugkomst van de wandeling dat de gesprekken een aantal duidelijke rode draden kenden:

- Bij veel wandelgesprekken kwamen dezelfde vragen terug: "Wat wil je weten en waarom?" en "Eerst waarom, dan hoe?"
- Deelnemers merkten dat discussies over monitoring, KPI's en impactmeting pas betekenis krijgen wanneer eerst duidelijk is welke maatschappelijke verandering je wilt bereiken.
- Luisteren, dezelfde taal spreken en het gesprek aangaan met stakeholders zijn belangrijke voorwaarden voor betekenisvolle monitoring.
- Juist door verschillende perspectieven met elkaar te verbinden ontstaat een rijker beeld van wat er speelt en wat nodig is.
- Maak monitoring niet onnodig ingewikkeld.
- Gebruik bestaande data en als het niet bijdraagt: nee zeggen.
- Meten is belangrijk, maar moet altijd in dienst blijven staan van leren, sturen en verbeteren.



Verzamelde inzichten over het meten van maatschappelijke impact

In de woordenwolk hiernaast staan de woorden, vragen en aandachtspunten die de wandelaars hebben verzameld tijdens hun gesprekken over monitoring en maatschappelijke impact.

Samen laten ze zien dat monitoring niet alleen gaat over meten, maar vooral over leren, duiden en begrijpen wat er werkelijk verandert.



“Goedemorgen
Opgavevrienden!”

“Samenwerken
is heel veel
koffie drinken”

“Lenig en flexibel zijn
is belangrijk”

“Goedschaligheid is
een manier van
kijken, denken &
doen.”

“Monitoren is meer
dan KPI's”

“Je kunt niet altijd
blijven doen wat je
altijd deed”

“Opgavegericht werken
betekent iets voor profielen
van MDW's
- Verbinden, relaties
- Strategisch denken”

Oproepen aan het netwerk van de Opgavebeweging

Tijdens de afsluiting van de middag in Deurne werden er nog twee oproepen gedaan aan het netwerk van de Opgavebeweging.

Opgavebeweging verbinden met wetenschap en onderwijs

Maartje Duineveld (Gemeente Rotterdam) doet een oproep om de verbinding tussen de Opgavebeweging, wetenschap en onderwijs verder te versterken. Rondom opgavegericht werken is nog relatief weinig wetenschappelijke kennis beschikbaar. Juist daarom ligt er een kans om samen te werken met studenten, onderzoekers en onderwijs-instellingen. Zo kunnen we niet alleen ervaringen delen, maar ook gezamenlijk nieuwe kennis ontwikkelen over opgavegericht werken.

Mail naar ma.duineveld@rotterdam.nl als je mee wilt denken of ideeën of contacten hierover hebt.

Ervaren over opgavegericht werken uitwisselen op bestuurlijk/directieniveau

Bij de bijeenkomst bij gemeente Nijmegen deed Jos van der Ploeg (Provincie Zuid-Holland) een oproep om op bestuurlijk-/directieniveau verschillende organisaties samen te laten komen om ervaringen rondom opgaven uit te wisselen. Jos is hiervoor de eerste stappen aan het zetten samen met een aantal leden vanuit de Opgavebeweging.

Een oproep aan iedereen om mee te denken over: welke rol/functie vanuit jouw organisatie zou geïnteresseerd zijn om bij deze bijeenkomst aanwezig te zijn en wat zijn onderwerpen waarop die collega(s) zeggen: "Ja, dan maak ik daar graag ruimte voor in de agenda. Dit gaat mij helpen.". Mail jouw suggesties naar j.vander.ploeg@pzh.nl.

De Opgavebeweging beweegt verder

Bedankt aan Marielle Zwakhoven, Tim van den Nieuwelaar en alle collega's van GR Peelgemeenten voor het openen van hun opgavegerichte deuren en het delen van hun praktijkinzichten. Een inspirerende middag!

De volgende Opgavebeweging bijeenkomst staat gepland op:

15 september 2026
november 2026

Aftrap van de eerste online sessie
Gemeente Den Haag

Wil je iemand aandragen om mee te doen met de Opgavebeweging? Leuk! Stuur dan een mailtje naar opgavegerichtsamwerken@minbzk.nl en dan plannen wij een kennismakingsgesprek om meer informatie te geven.

Wil je de Opgavebeweging naar jouw organisatie brengen? Of heb je ideeën voor toekomstige bijeenkomsten? Mail dan ook naar bovenstaand e-mailadres.

Graag tot de volgende keer bij de allereerste online bijeenkomst!

“Goedemorgen,
opgavevrienden!”

*Mattheus Hofland
gemeente Zwolle*